

# Lapinjärvi-Loviisa Uuden 110 kV voimajohtolinjan muinaisjäännösinventointi 2013



**Timo Jussila**



**Tilaja: Kymenlaakson Sähköverkko Oy**

## Sisältö

<b>Perustiedot</b> .....	<b>2</b>
<b>Yleiskartat</b> .....	<b>3</b>
<b>Inventointi</b> .....	<b>4</b>
Havaintoja .....	5
Tulos .....	7
Valokuvia.....	7

**Kansikuva:** Alueelle tyypillistä maastoa linjakäytävän kaakkoisosassa

## Perustiedot

**Alue:** Uusi, suunniteltu voimajohtolinja Lapinjärven keskustan itäpuolelta kaakkoon Loviisan Kuninkaankylän länsipuolelle, olemassa olevalle voimajohtolinjalle, n. 10 km pituinen linjakäytävä.

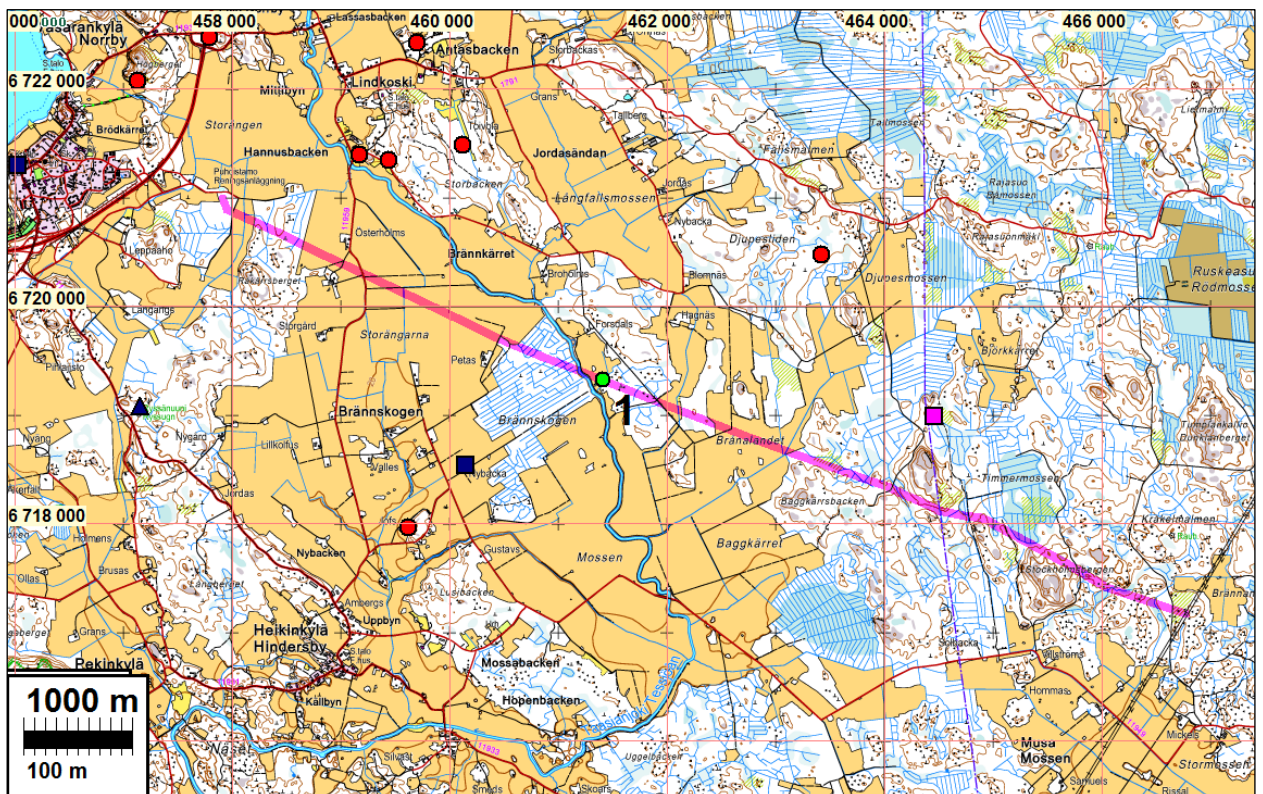
**Tarkoitus:** Selvittää onko voimajohtolinjakäytävän alueella ja liepeillä kiinteitä muinaisjäännöksiä.

**Työaika:** Maastotyö: 16-19.12.2013

**Kustantaja:** Kymenlaakson Sähköverkko Oy

**Tekijä:** Mikroliitti Oy, Timo Jussila.

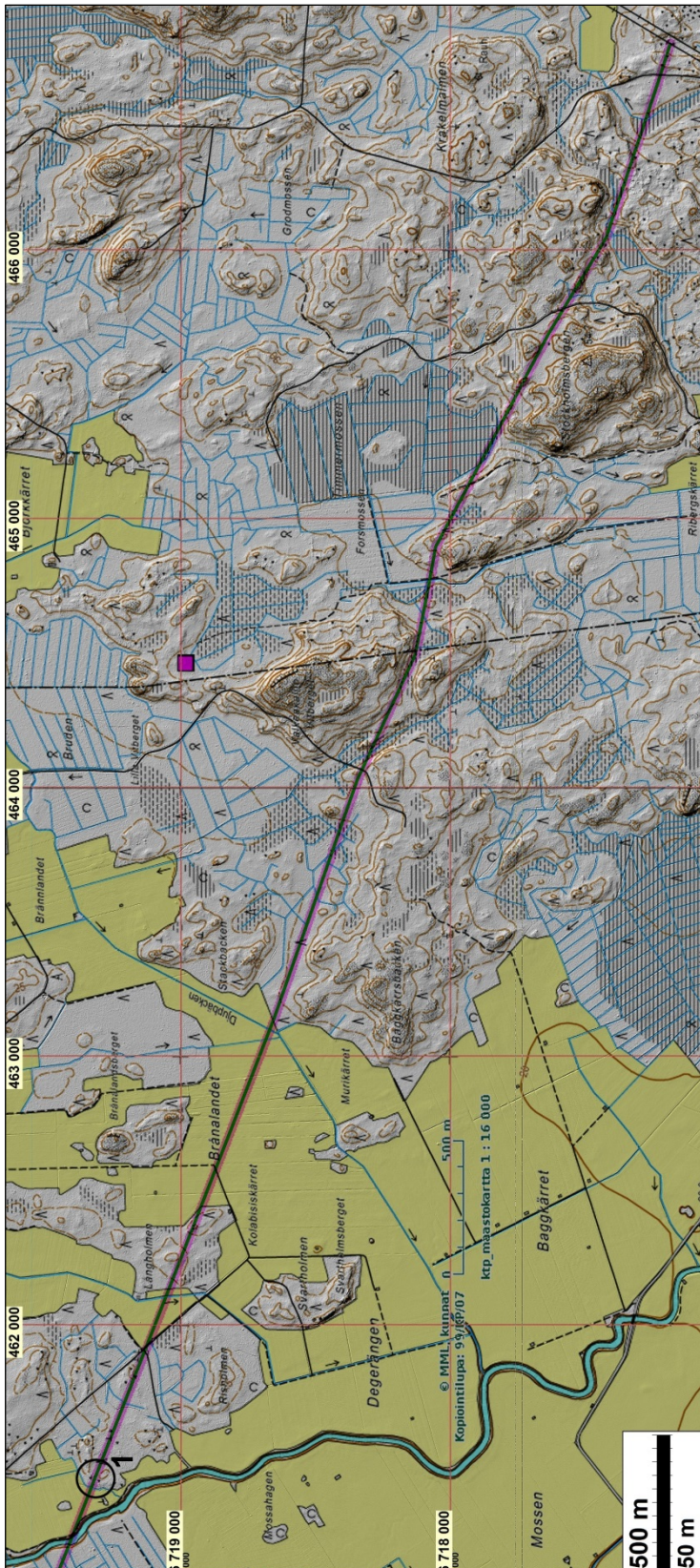
**Tulokset:** Voimajohtolinjalta ja sen läheisyydestä ei ennestään tunnettu muinaisjäännöksiä. Johtokäytävän luoteisosan alueella sijaitsee kuitenkin useita kiviakautisia asuinpaikkoja, lähimmillään kilometrin etäisyydellä siitä. Voimajohtolinjalta ja sen läheisyydestä ei inventoinnissa löydetty muinaisjäännöksiä. Havaittiin yksi kuopparyhmä, jota ei kuitenkaan katsottu muinaisjäännökseksi.



Suunniteltu voimajohto sinipunaisella, muinaisjäännökset eri symbolein (punaiset kiviakautisia asuinpaikkoja, siniset hist. ajan jäännöksiä, sinipunainen neliö on ajoittamaton kivirakenne), Havaittu kuopparyhmä vihreä pallo ja nro 1.

**Selityksiä:** Koordinaatit, kartat ovat ETRS-TM35FIN koordinaatistossa. Kartat ovat Maanmittauslaitoksen maastotietokannasta syksyllä v. 2013 ellei toisin mainittu. Valokuvia ei ole talletettu mihinkään viralliseen arkistoon eikä niillä ole mitään kokoelmatunnusta. Valokuvat digitaalisia. Valokuvat ovat tallessa Mikroliitti Oy:n serverillä.

## Yleiskartat



## Linjan kaakkoisososa

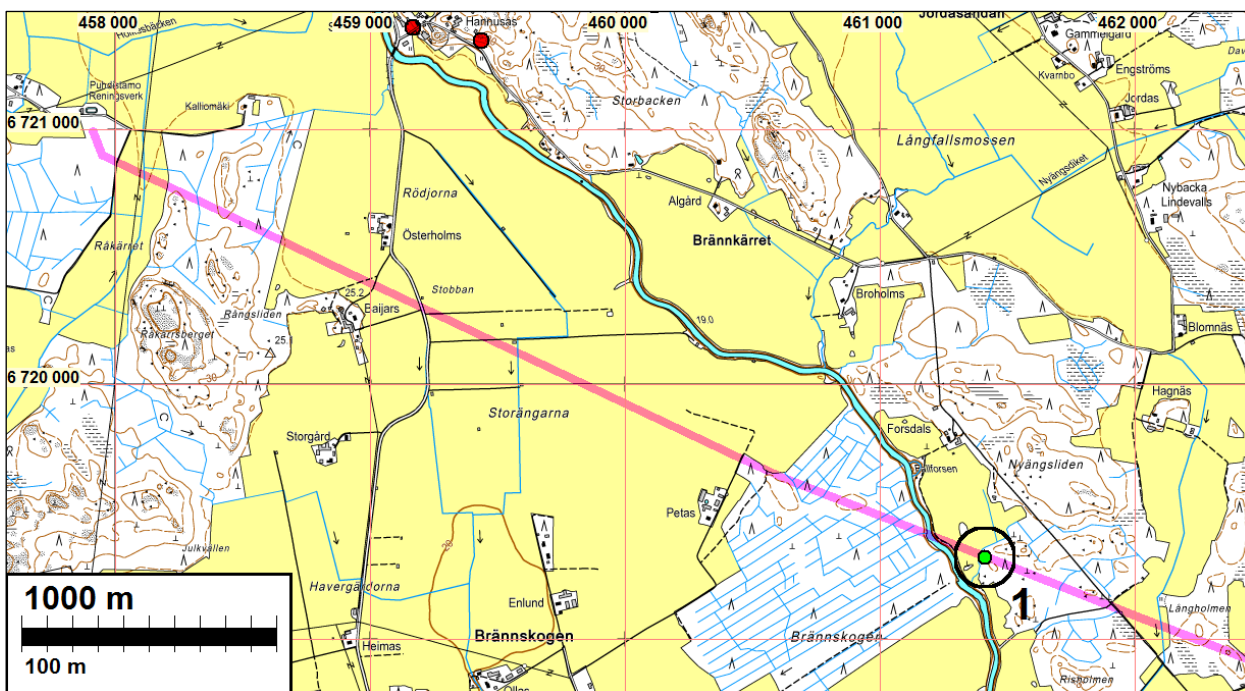
Maasto alueella on tasaista peltoa, kalliota ja hyvin kivikkoista moreenimaata. Kallioiden välissä on soisia metsiä.

Kivikkoisuus vaihtelee lohkareisesta ”tavalliseen” kiviseen moreenimaahan.

Havaittu kuopparyhmä lounaassa: ympyrä ja nro 1.

Linjan pohjoispuolella on ajoittamaton - todennäköisesti historiallinen – kivi-rakenne (sinipunainen neliö).

Kartan päälle tehty maastomalli laadittu mml:n laserkeilausaineistosta.



Linjan luoteisosa. Havaittu kuopparyhmä kaakossa: ympyrä ja nro 1. Maasto kartan alueella on varsin pieni- ja tasainen, pääosin piirteetöntä ja tasaista peltoa. Kuivat metsämaat ovat hyvin kivikkoisia.

### Inventointi

Kymenlaakson Sähköverkko Oy on suunnitellut uuden 110 kV voimajohtolinjan rakentamista Lapinjärven keskustan itäpuolelta kaakkoon, Loviisan Kuninkaankylän länsipuolelle, missä uusi linja yhtyy olemassa olevaan voimajohtolinjaan. Museoviraston edellytti 22.1.2013 hankkeesta antamassaan lausunnossa (012/304/2013) uudella linjalla tehtäväksi muinaisjäännösinventoinnin. Hankkeen suunnittelija Empower Oy tilasi muinaisjäännösinventoinnin Mikromiitti Oy:ltä 12.12.2013, sen jälkeen kun lopullinen linjausvaihtoehto oli päätetty.

Inventoinnin maastotyö tehtiin 16.-19.12.2013. Vuodenaikaan nähden olosuhteet maastossa olivat erinomaiset. Maaperä oli lumeton ja sula. Ainoastaan ylemmillä mäillä oli avoimissa metsämaastoissa paikoin ohuita kuurapälviä. Maasto oli suurelta osin vaikeakulkuista - kasvillisuus monin paikoin tiheää tai vesottua metsää. Sää oli poutainen ja suuren osan maastotyöajasta aurinkoinenkin. Työpäivät jäivät kuitenkin lyhyiksi. Maastossa voitiin olla hyvissä valaistusolosuhteissa vain vajaan kuuden tunnin ajan päivittäin. Neljän päivän aikana sain kuitenkin linjan alueen tarkastettua täysin kattavasti. Viimeisenä päivänä kotimatalla alkoi lumisade.

Erillistä tarkastettujen alueiden karttaa ei raportissa ole. Sanallisesti kuvattuna (vrt. yleiskartat) linja tarkastettiin seuraavasti: kaikki kuivan maan metsäalueet tuli maastossa katsottua. Pelto-alueita en pääsääntöisesti tarkemmin katsonut – yleensä vain kauempaa, joissain kohdin sen verran kuin tarvitsi peltoa pitkin kävellä metsään. Peltoalueet linjan kohdalla olivat täysin piirteettömiä ja tasaisia, hiesumaaperäisiä – muinaiseen Litorinamereen kerrostunutta hienoainekista sedimenttiä. Metsäalueilla en pääsääntöisesti tarkastanut soisia maita kallioiden välillä kuin paikoin silloin kun jouduin suolaakson poikki kävelemään mäeltä mäelle.

Linja sijoittuu n. 21-39 m korkeusvälille, pääosin metsämaastoissa 25-35 m korkeusvälille. Kyseisillä korkeustasoilla muinaisen Itämeren rantatasot ajoittuvat keskimesoliittiselta kivikaudelta tyypillisen kampakeramiikan aikaiselle kivikaudelle. Siten alueella voisi periaatteessa sijaita kivikautisia, rantasidonaisia muinaisjäännöksiä, kuten myös nuorakeraamisia asuinpaikkoja. Lin-

Jan alue on kaukana pronssikauden rannoista, joten esihistoriallisia röykkiöitä alueella ei voi olla. Historiallisella ajalla linjan läheisyydessä ei ole ollut asutusta, minkä tarkastin vanhoilta yleiskartoilta (ns. Kuninkaan kartasto, vanhan painoksen kartta 110, sekä Lapinjärven pitäjänkartasto 1842, Kansallisarkiston digitaaliarkistossa kartat 3022 11 ja 3024 02). Vanha Lindkosken kylä sijoittuu selkeästi etäälle (yli 1 km) voimajohtolinjasta, samoin sen luoteispään länsipuolella oleva Lapinjärven ”capell by”, sekä pohjoispuolella sijaitseva Norrby. Kaakossa linja kulkee takamailla, kaukana vanhasta asutuksesta.

Linjan alueen maaperä on metsissä hyvin kivikkoista, paikoin louhikkoista ja kallioista. Maaperän laatu on huonosti soveltunut esim. tervahautojen tekoon kivikkoisuutensa takia. Kivikautisille asuinpaikoille sopivaa topografiaa alueella on runsaasti, mutta lähes kaikkialla maaperä näissä maastoissa oli louhikkoista ja kivikkoista. Muutamia pienialaisia vähäkivisiä ja hiekkamaaperäisiä maastonkohtia tuli eteen ja niillä tein varsin runsaasti satunnaista koekuopitusta. Tällaisia suppa-alaisia maastonkohtia havaitsin linjan luoteispäässä, Kalliomäen talon eteläpuolella olevan kumpareen eteläpäässä, kaakkoisosassa Valkeakallion etelärinteellä ja Stockholmsbergenin itäpuolella. Stockholmsbergenin pohjoisen laen alueella maaperä ei myöskään ole kovin kivikkoinen, mutta topografisesti suotuisia maastonkohtia ei taasen vähäkivisillä kohdilla ollut. Missään en kuitenkaan havainnut mitään merkkejä esihistoriasta, kuten en myöskään historiallisen ajan, muinaisjäännökseksi katsottavia rakenteita.

### **Havaintoja**

Taasianjoen itärannalla havaitsin voimajohtolinjan alla kolmen kuopan ryhmän. Kuopat sijaitsevat joen rantapellon reunalla jossa pellostä kohoaa kapea kivikkoinen, pellon reunan suuntainen matala harjanne (kyseessä ilmeisesti rantavoimien muokkaama muodostuma). Paikalla on lohokareiden välisellä suppealla vähemmän lohokareisella kohdalla kolme pitkänomaista kuoppaa, kooltaan 2-2,5 m x 1 m ja syvyydeltään n. 50-70 cm. Kuopat ovat jyrkkäseinäisiä. Niissä ja niiden lomassa kasvaa nuorta kuusikkoa. Kuopat olivat risujen peitossa. Niihin tehty koekuoppa ei antanut mitään viitettä niiden iästä: kivikkoinen ja hienoaineksinen maaperä jossa ei voinut varmuudella erottaa podsolia – kyseiseen maaperään ei silmin havaittavaa maannosta välttämättä synny. Kuoppien jyrkkäseinäisyydestä ja puustosta päätellen ne lienevät kuitenkin melko nuoria. Olisiko yritetty maata ottaa laihdukkeeksi pellolle tai muutoin maata otettu? Kyseessä voisi olla myös varastokuopat mutta se oletus on mielestäni hyvin hutera. En katsonut kuoppia niiden todennäköisen nuoruuden ja ilmeisen merkityksettömyyden takia muinaisjäännöksiksi.

Koordinaatit: N 6719320 E 461410, z 22.





Lapion molemmin puolin (edustalla osin kuvassa ja takana toinen) risujen peitossa olevat kuopat



Tesjoesta linjaa pitkin 1,3 km itäkaakkoon, Bronalandet nimisen pellon länsipuolella ja Kola-bisiskärret -nimisen pellon pohjoispuolella linja viistää matalaa kumpareta. Sen eteläpäässä on lato. Ladon ja linjan välissä on metsässä kivikasa (koordin. N 6718853 E 462429), joka koostuu päästä suuremmista lohkokivistä. Niissä on osassa havaittavissa poran jälkiä. Kivikasa on aivan ilmeisesti nykyaikainen raivauskivikko.



Moderni kivikasa.

### Tulos

Tutkitulla voimajohtolinjalla ja sen liepeillä ei ole kiinteitä muinaisjäännöksiä.

Porvoo 22.1.2014

Timo Jussila

### Valokuvia



Maastoa Valkeekallion länsipuolella voimajohtolinjalla.



Maastoa linjan kaakkoispäässä voimajohtolinjalla.



Maastoa Stocholmsbergenin itäpuolella.



Maastoa aivan linjan kaakkoispäässä.





Kuvattu linjan suuntaan luoteeseen Tesjoen itäpuolella, joesta linjaa pitkin 750 m kaakkoon.

Samasta kohdasta kuin edellinen mutta linjan suuntaan koilliseen.

